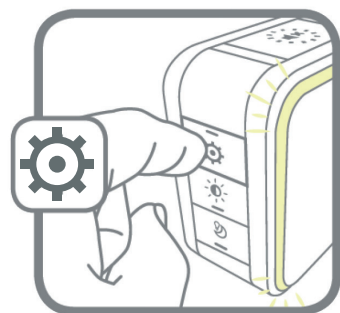


Notice technique pour carillons Honeywell des séries 3, 5 et 9

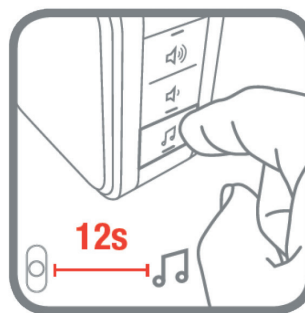
Réglage du bouton poussoir sans fil



Maintenir le symbole indiqué enfoncé jusqu'à ce que le halo lumineux soit actif.



Appuyer sur le bouton poussoir sans fil à connecter. La mélodie est émise comme confirmation.



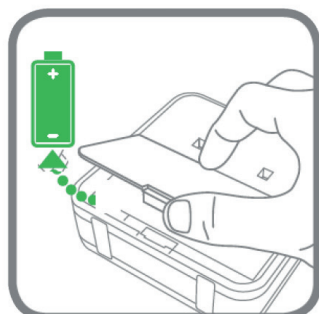
Une pression du symbole indiqué permet de changer la mélodie.

Fonction sonnette secrète

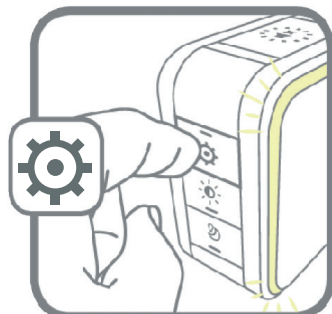


3 pressions rapides du bouton poussoir sans fil connecté activent la fonction sonnette secrète.

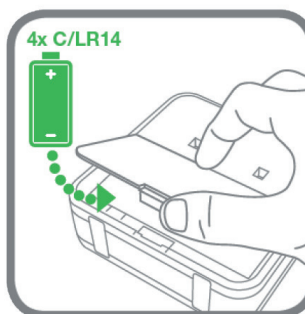
Réinitialisation du réglage




Couper l'alimentation électrique (pile/bloc d'alimentation).



Maintenir le symbole indiqué enfoncé.



Rétablir l'alimentation électrique (pile/bloc d'alimentation) et réappuyer sur le symbole  jusqu'à ce que le halo lumineux soit actif.

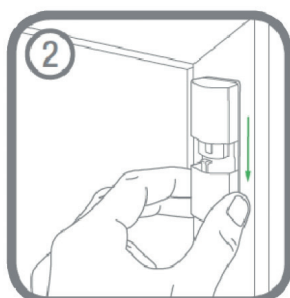


Attendre que le halo disparaisse. Tous les appareils connectés sont supprimés.

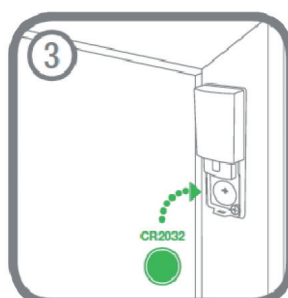
Réglage du contact de porte/fenêtre



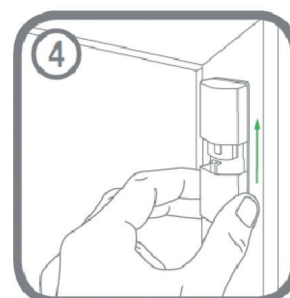
Maintenir le symbole indiqué enfoncé jusqu'à ce que le halo lumineux soit actif.



Ouvrir le couvercle du compartiment à pile.

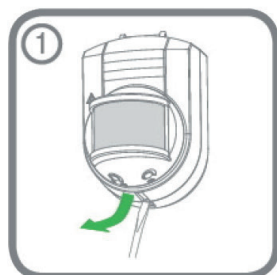


Insérer la pile CR2032 fournie.

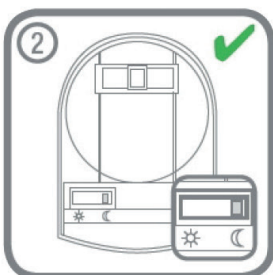


Refermer le couvercle du compartiment à pile. La mélodie est émise comme confirmation et le halo est actif.

Réglage du détecteur de mouvement



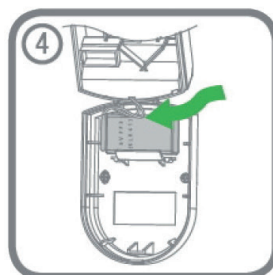
Ouvrir le détecteur de mouvement avec un tournevis.
Attention : ne pas encore raccorder la pile.



Régler l'interrupteur sur le symbole Lune.



Tourner A sur Soleil.
Tourner B sur le temps minimum.



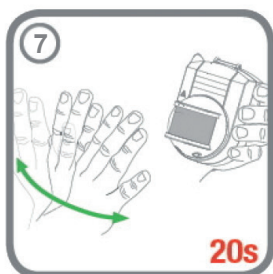
Raccorder la pile et l'insérer dans l'ouverture prévue.



Attendre la fin de la phase de mise en (env. 1-2 minutes). La LED rouge clignote ensuite.



Maintenir le symbole  enfoncé jusqu'à ce que le halo lumineux soit actif.



Passer la main devant le détecteur de mouvement.



La mélodie est émise comme confirmation et le halo est actif.

Réglage du mode sommeil/muet



Appuyer sur le symbole indiqué.

L'heure montre la durée du mode sommeil/muet du carillon.

Exemple :

2 pressions : mode muet actif pendant 3 heures

3 pressions : mode muet actif pendant 6 heures

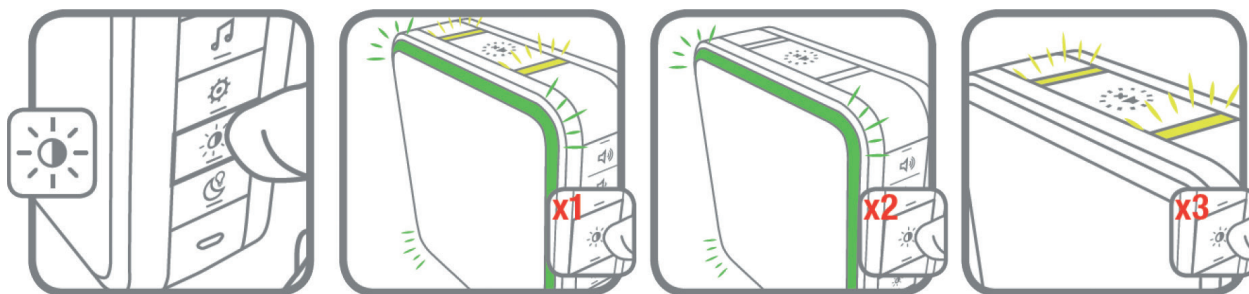
Si seul  s'allume, le carillon est réglé sur muet pendant un temps indéfini.

Réglage des mélodies



Appuyer sur le symbole indiqué pour choisir la mélodie.

Réglage du halo lumineux / de la LED stroboscopique



Appuyer sur le symbole indiqué.

1 pression : le halo et la LED stroboscopique sont actifs.

2 pressions : seul le halo est actif.

3 pressions : seule la LED stroboscopique est active.

Réglage de la couleur du halo lumineux



Appuyer sur le bouton poussoir sans fil connecté.

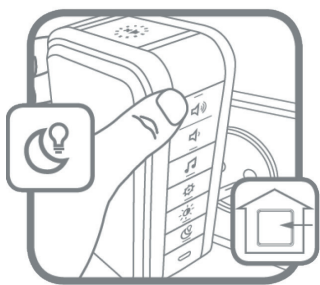


Appuyer sur le symbole indiqué.



Choisir la couleur souhaitée. La dernière couleur sera mémorisée.

Réglage de la lumière de nuit (selon le modèle)

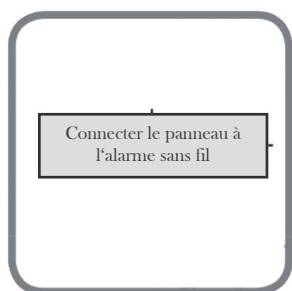


Appuyer sur les symboles indiqués 1x jusqu'à ce que le halo lumineux soit actif.

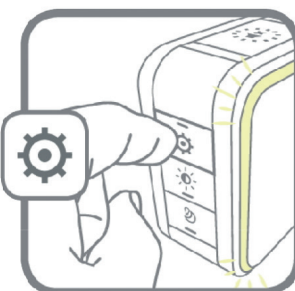


Maintenir le symbole indiqué enfoncé et sélectionner la couleur voulue.

Réglage de l'alarme intérieure sans fil



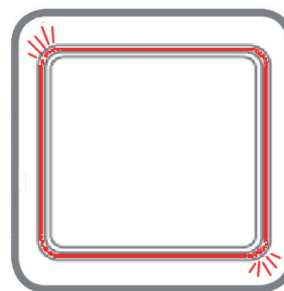
Régler l'alarme SL5F en mode TEST et sélectionner LINK PANEL TO WIREFREE SIREN.



Maintenir le symbole indiqué enfoncé jusqu'à ce que le halo lumineux soit actif.



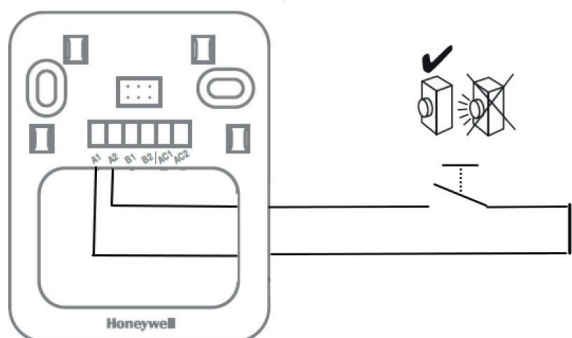
Appuyer sur ENTER sur l'alarme SL5F. L'écran affiche SENDING ID CODES WAIT 15s. Attendre 15 secondes.



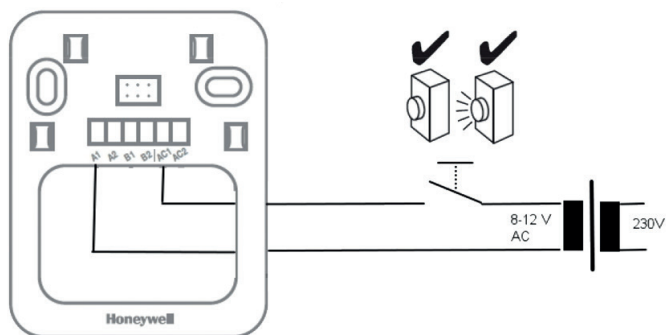
Pendant la connexion, un signal d'alarme retentit et le halo est rouge.

Remarque : le signal d'alarme et la couleur ne peuvent pas être modifiés.

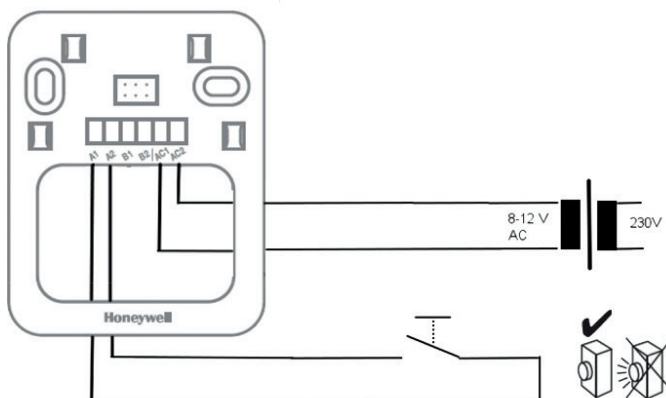
Bornier de raccordement DW3.../DW9.../DCP917.../DC915SCV



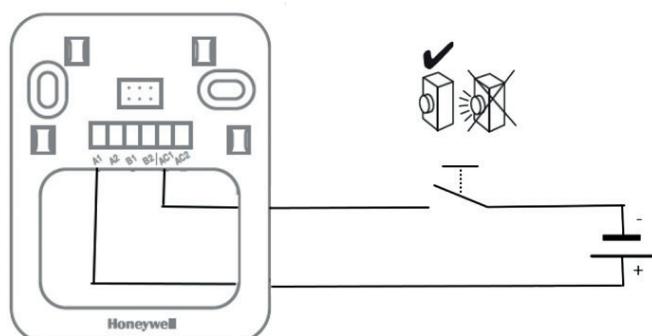
- Connexion sans potentiel d'un bouton poussoir filaire
- Connexion possible d'un deuxième bouton poussoir filaire (bornes B1 & B2)
- **La ou les piles DCP917, DW915, DW315 doivent être insérées**



- Extension sans fil d'un système de sonnette/interphone filaire
- Connexion possible d'un deuxième bouton poussoir filaire (bornes B1 & B2)
- Remplacement du système de sonnette existant par DW915 / DW315
- **La ou les piles DCP917, DW915, DW315 doivent être insérées**



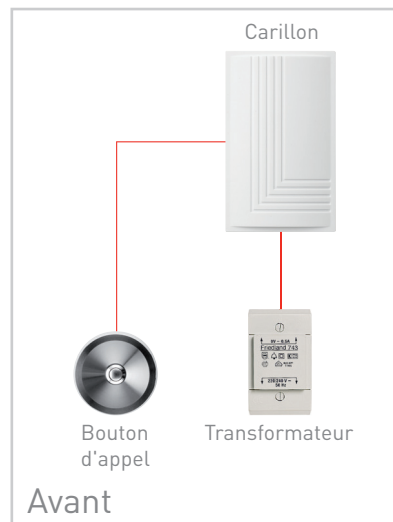
- Connexion directe d'une alimentation électrique
- Connexion possible d'un deuxième bouton poussoir filaire (bornes B1 & B2)
- **Insérer la pile pour DCP917**
- **Les piles DW915, DW315 ne sont pas nécessaires**



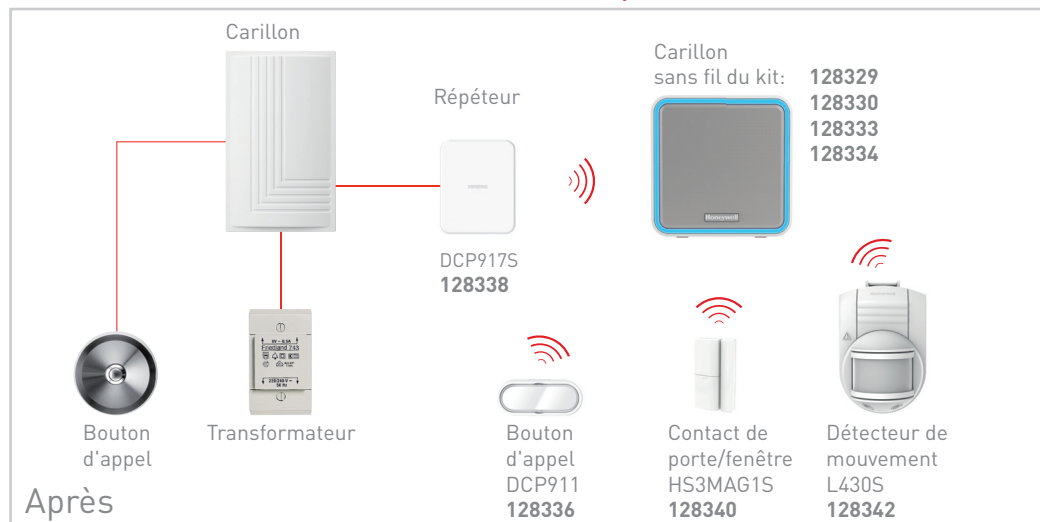
- Extension sans fil d'un carillon sur pile filaire (tenir compte de la polarité)
- **La ou les piles DCP917, DW915, DW315 doivent être insérées**

Le nouveau système sans fil Honeywell permet de moderniser et d'étendre les systèmes de sonnette ou interphones existants en toute simplicité. Les carillons sans fil Honeywell associent un design moderne avec une technologie de pointe sans câble additionnel. Appréciez ce nouveau confort et modernisez votre habitation dès aujourd'hui.

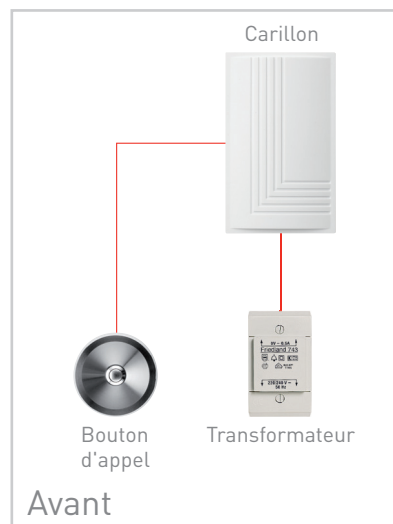
Carillon avec transfo.



Extension d'une sonnette ou d'un interphone existant(e)



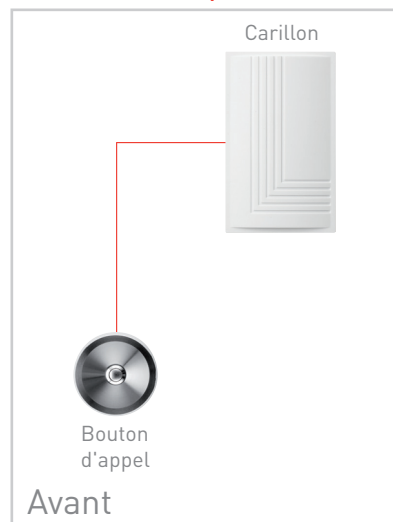
Carillon avec transfo.



Modernisation d'une installation existante



Carillon sur pile



Modernisation d'une installation existante

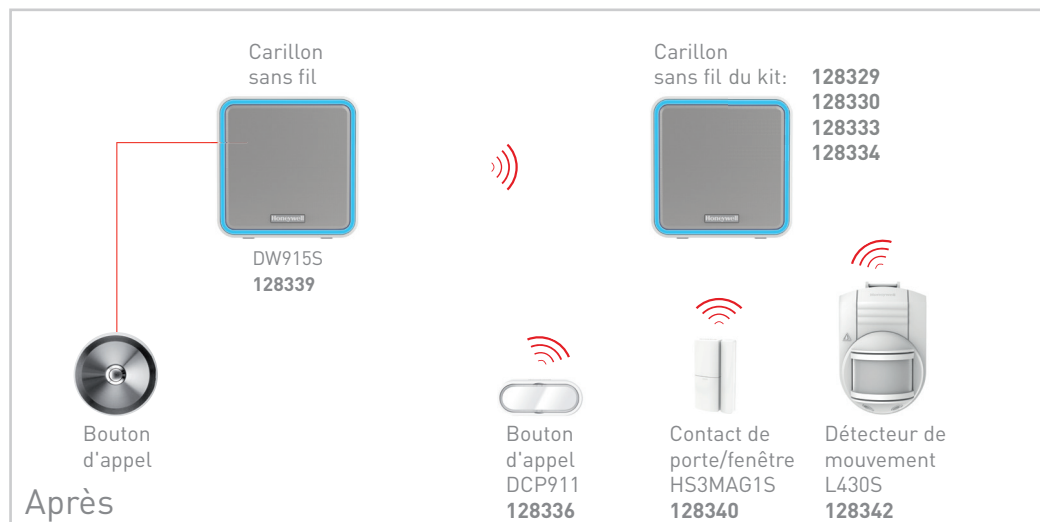


Tableau comparatif de produit

Article	N° Article	128333	128330	128334	128339	128329	132559
	N° ELDAS®	961 607 027	961 605 027	961 608 027	961 606 027	961 605 827	961 604 027
	Couleur	blanc	blanc	blanc	blanc	blanc	blanc
Utilisabilité	Portable	■	■	■	■	–	■
	Montage mural	■	■	■	■	–	■
	Prise	–	–	–	–	■	–
Technologie ActivLink	Fréquence radio 868 MHz	■	■	■	■	■	■
	Radio / Sans fil	■	■	■	■	■	■
	Module de câblage inclus	–	–	–	■	–	–
	Portée en mètres *	200	200	200	200	150	150
	Répéteur / amplificateur radio	■	■	■	■	–	–
	Alimentation via micro-USB	■	■	■	■	–	■
	Fonction de recharge USB	–	–	–	–	■	–
	Durabilité des piles (ans)	5	5	5	5	–	2
Son	Zone d'écoute (m)	100	100	100	100	80	80
	Volume sonore (dB)	90	90	90	90	84	84
	Mélodies	11	11	11	8	6	6
	Enregistrement MP3	–	–	■	–	–	–
	Réglage du volume	■	■	■	■	■	■
	Mode veille/silencieux	■	■	■	■	■	■
Signal optique	HALO lumineux (8 couleurs)	■	■	■	■	■	■
	Flash LED	■	■	■	■	■	■
	Veilleuse	–	–	–	–	■	–
Contenu de la livraison	Bouton sans fil	1	–	1	–	1	1
	Répéteur sans fil	–	1	–	–	–	–
	Sonnette/Carillon portable	1	1	1	1	–	1
	Sonnette/Carillon pour prise	–	–	–	–	1	–

* La portée indiquée est mesurée en terrain dégagé. La présence de métal, de bois, de murs, etc., peut réduire la portée.